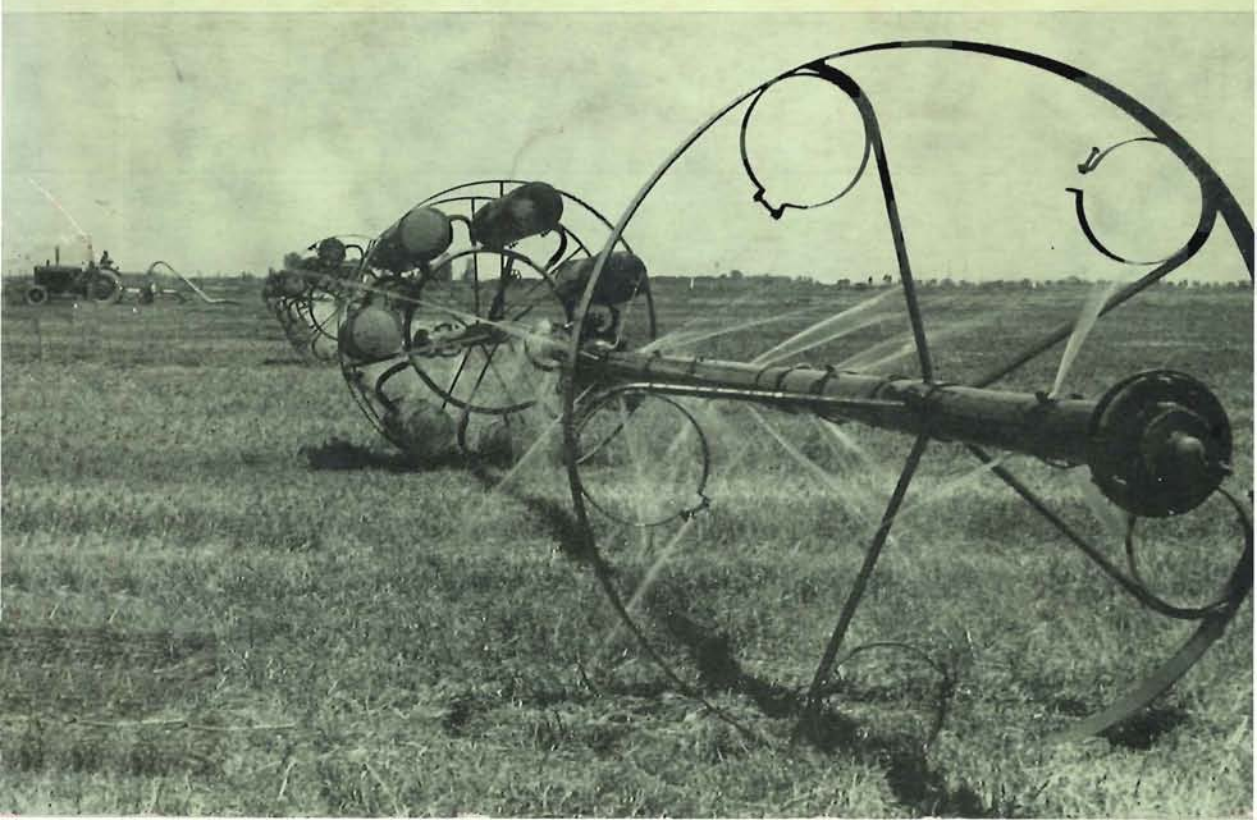


KÖRÖSI
ÁLLAMI
GAZDASÁG
GYOMA



Az Állami Gazdaságok ez évben ünneplik szerte az országban 20 éves fennállásukat. Az ünneplők soraiba Gazdaságunk is belépett, és e kis jubileumi füzetben kívánjuk megörökíteni vázlatosan a kezdeti évek próbálkozásait, az eddig elért eredményeinket és a jövőre vonatkozó célkitűzéseinket.

Ez alkalommal szívből köszöntöm gazdaságunk minden jelenlegi és volt dolgozóját, valamint mindazokat a párt-, társadalmi, és irányító szerveket, akiknek munkája, közreműködése segítette gazdasági életünk fejlődését és kialakulását.

Jubileumi füzetünket ezennel az érdeklődők rendelkezésére bocsátom.

Gyoma, 1969. november hó.

Nagy M. Lajos igazgató

20 ÉVESEK AZ ÁLLAMI GAZDASÁGOK 1949-1969

Húsz év telt el 1949. év óta az állami gazdaságok felett. Azóta sokan elkerültek az állami gazdaságok kötelékéből, a régieket újak váltották fel, de számottevő még mindig azoknak a száma, akik a kezdetnél, az alakulásoknál tevékenykedtek. Az alapítóknak – akár itt vannak közöttünk, akár megváltak a gazdaságainktól – még élénken élnek ma is emlékezetiükben az indulás lázas izgalmai, a gazdaságvezetés számtalan, akkor még megoldhatatlannak látszó gondjai.

Ebben a kezdeti időszakban mindazok, akik az állami gazdaságokban dolgoztak, a beosztottak éppúgy, mint a vezetők, nagy hittel és akarattal formálták a szocializmust építő ország új típusú mezőgazdasági nagyüzemeit.

1949. évben a párt útmutatása és a kormány határozata alapján nagy munka indult el a mezőgazdaságban. A népgazdaság anyagi segítségére támaszkodva, a gondjaikra bízott földeken megkezdődött a mezőgazdasági nagyüzemek kialakítása.

Elmondhatjuk, hogy a kezdet nehéz volt.

Az elmúlt két évtizedben annyi eseményt éltünk át, amennyit régebben évszázadok alatt sem éltek át, illetve értek meg az emberek. A második világháború szörnyű pusztításaitól síjtott ország romjain új világ épül fel. Az új világ építésével egyidőben alakul ki a magyar mezőgazdaság állami szektora, az állami gazdaságok szervezete. Az út nagyon rögös volt, politikai harcok, gazdasági küzdelmek során át vezetett, hiszen a romokból kellett felépíteni egy országot, egy új társadalmat.

Ezekben az években rengeteget szerveztünk, kerestük a jobb formákat és a sok változás

Két évtized eredményei és tanulságos balsikerei alapján már bátran elmondhatjuk, hogy állami gazdaságaink túljutottak a fejlődés legnehezebb korszakán és azt a célt, amit az 1949. évi Párttárvonat kitűzött az állami gazdaságok számára, elérték és maradéktalanul teljesítették.

E határozat kimondta, hogy „Az állami gazdaságok szocialista nagyüzemek, amelyek mint mintagazdaságok és mint a mezőgazdaság tudományos gócai, a jó gazdálkodás példájánul szolgálnak, tenyészállattal, nemesített vetőmaggal segítik a dolgozó parasztságot és egyben hozzájárulnak a nem őstermelő lakosság ellátásához szükséges állami élelmiszer-készletek biztosításához”.

Az állami gazdaságok egyre jobban megfeleltek feladataiknak és évről évre bizonyították a nagyüzemi gazdálkodás fölényét.

Az elmúlt bűsz év bebizonyította, hogy a célkitűzések helyesek voltak és az állami gazdaságok szilárd bázisát képezik a nagyüzemi mezőgazdaságnak. Mint élenjáró mezőgazdasági nagyüzemek, ahol a fejlődés a második évtizedben különösen meggyorsult, a nagyüzemi tapasztalatokra támaszkodva nagyarányú segítséget tudtak nyújtani a fejlődésben lévő termelősövetkezeteknek.

Gazdaságunk is igen nagyarányú változáson ment keresztül a megalakulás óta. Azoknak a lelkes gárdáknak és vezetőknek szívós munkája nyomán, akik e gazdaságban az elmúlt 20 esztendő alatt dolgoztak, gazdaságunk is jövedelmező, fejlett nagyüzemmé vált.

Szeretnénk e kis füzet keretében vázlatosan megismertetni gazdaságunk 20 éves történetét, az elért eredményével, de nem hallgatva el a fejlődés során elszenvedett balsikereket sem és tájékoztatást kívánunk adni a jövőre vonatkozó elgondolásainkról, terveinkről is.

általános adatainak ismertetése

Gazdaságunk területileg 1949. évben a Békéscsabai és a Kenderesszigeti Állami Gazdaságok Nemzeti Vállalatához tartozott. A Körösi I. kerületünk a Békéscsabai Á. G. Nemzeti Vállalat mezőberényi üzemegységének volt a rizstelepe, a Kőszigeti II. kerületünk pedig a Kenderesszigeti Á. G. Nemzeti Vállalatnak volt az egyik önálló üzemegysége. A Gyomai III. kerületünk pedig a Hústermelő Vállalat egyik telepe volt.

Mielőtt tovább mennénk gazdaságunk átalakulásának és fejlődésének ismertetésével, azt hisszük, nem lesz érdektelen, ha a Körösi, Kőszigeti és Gyomai rész összevonás előtti életével, fejlődésével külön-külön foglalkozunk.

Úgy érezzük, ezt meg kell tennünk, mert így látjuk, hogy az egyesített nagy gazdaság alkotó részei milyen utat tettek meg, mint önálló gazdaságok a kezdeti 10—12 év alatt, tehát azon időszakban, amikor az állami gazdaságok igen nehéz körülmények között éltek és gazdálkodtak.

Körösi I. kerületünk fejlődése:

Régi alapító tagok elbeszéléséből tudjuk, hogy ez a rész 1949 tavaszán kezdett kialakulni a körösladányi nincstelen parasztok és a törpebirtokosok összefogásából. Ezek a parasztemberek felismerték a Körösvidék adta öntözési lehetőséget és a rizstermesztés előnyeit, társultak arra, hogy részes alapon rizst termesszenek. A társulásra az ösztökölte őket, hogy a rizstermeléshez szükséges vízjogi engedélyt és a víz használatát megkapják. Több társulás alakult a vidéken ebben az időben. Egy társulás keretében 30–40 parasztember tömörült, részben a kulákoktól bérelt földeken, részben a törpebirtokosok összeállásából, vagy éppen a világháborúban megrokkant emberek földjeinek kibérelésével. Ma is megvan a „rokkant” rizstelepünk. A társulás mintegy 250 kh. területen alakult meg. Ilyen rizstelepek voltak Dr. Szentannai Pálné, Kardos Károly, Gyulai József, Kató Gergelyné, Rokkant féle telepek, melyeket ma is ismerünk. Ugyanitt volt a Fabinyi pénzügyminiszter saját önálló telepe is.

A részes alapon folyó rizstermelés abból állt, hogy a földtulajdonos adta a földjét, a részes parasztember saját erejével beépítette a telepet és a rizstermeléssel járó fizikai munkát elvégezte. Az öntözőgépész vállalta saját gépével és szivattyúberendezésével

a szükséges víz áttemelését. Mindezekért a rizstelep terméséből 1/3-a lett a földtulajdonosé, 1/3-a pedig a részesparaszté és 1/3-a a gépészé. A társulás 3 évi időtartamra szólott, azonban ebből csak egy év telt el, mert 1950 év tavaszán a társulást átvette a Békéscsabai Állami Gazdaság Nemzeti Vállalat mezőberényi üzemegysége. A részesparasztok, mint árasztók, a fizikai munkások átkerültek a rizsteleppel együtt ehhez a gazdasághoz. Ez a rész ebben az időben mintegy 600 kh. területet tett ki. A brigád irodája a Kató-féle tanya volt és itt volt felállítva e terület üzemi konyhája is.

1951. július 1-ével alakult át önálló gazdasággá ez a rizstelep egyéb szántófölddel kiegészítve, mintegy 1300 kh. területtel.

Az alakuló gazdaság igazgatója: *Mrsán Mátyás*
főagronómusa: *Sebestyén Antal*
főkönyvelője: *Szabó Ferenc* volt.

Sebestyén Antal 1953. évben vált meg a gazdaságtól és helyébe *Muszkán István* került főagronómusnak. *Muszkán Istvánt* az ellenforradalmi események következtében 1957. évben *Csath András* főagronómus váltotta fel, aki 1962. tavaszáig, tehát a nagy összevonásig vezette a gazdaság termelését.

Mrsán Mátyás igazgató 1960. január 1-ig állt a gazdaság élén, az első összevonás idejéig, akit ebben az időben *Bartalus Béla*, a beolvadt Kőszigeti Á. G. igazgatója váltott fel. *Bartalus Béla* 1962. tavaszáig vezette az egyesült két gazdaságot.

Szabó Ferenc főkönyvelő a megalakulástól 1962. tavaszáig egyhuzamban volt a gazdaság főkönyvelője.

E gazdaságnak is hasonlóak voltak az indulás évei, mint a többi állami gazdaságnak. Átszervezések, tagosítások, földcserék jellemezték ezen időszakot. 1953. évben kerültek leadásra a Szoros és Sebeséri dűlők földjei és helyette megkaptuk a Zalka Tsz Folyás-ér melletti tanyáját. Ez években tagosították be a Perjési és Varsányháti területeket. Ekkor kaptuk meg a Sülek-féle 38 kh. gyümölcsöst is, amit 1956. évben adtak le a gyomai Dózsa Tsz-nek.

A gazdaság területe 1300 kh-ról 4800 kh. területre emelkedett 1959. évig, amikor egyesült a Kőszigeti Állami Gazdasággal. A gazdálkodás főleg növénytermesztés profilú volt. Az állattartást 400 db szarvasmarha és mintegy 800 db sertés képviselte. A gazdálkodás 1957. évig veszteséges volt, 1957-től az egyesülésig, tehát 3 éven keresztül nyereséges éveket zárt. Az évenkénti nyeresége 800 m/Ft. — 1500 m/Ft-ig emelkedett. Egyik évben „Élüzem” címet is nyert a gazdaság. Ennek megfelelően két évben fizetett dolgozóinak 6–6 nap részesedést, 1958. évben 26 nap részesedést osztott.

A törzsgárda főleg Körösladány községből, kisebb részben Gyoma községből kovácsolódott össze. Az alapító törzsgárda létszáma az elmúlt 20 év alatt igen megfogyatkozott, sokan meghaltak, sokan más területre mentek át, de egy kis töredék még ma is itt dolgozik gazdaságunkban, ugyanabban a beosztásban, vagy esetleg más munkaterületen.

Ezek közül meg kell említenünk:

Málbai István állatgondozót
Darvasi Ferenc munkaügyi előadót
Mikó Ferenc rizses brigádvezetőt

<i>Somogyi József</i>	raktárost
<i>Varró Lajos</i>	árasztót
<i>Barna Sándor</i>	tehenészt
<i>Braun Márton</i>	traktorost
<i>Lánczi Károly</i>	rakodót
<i>Nánási Bálint</i>	karbantartót,

akik ma is olyan lankadatlan szorgalommal és nagy akarattal dolgoznak beosztásukban, mint amikor 20 év előtt az alapítók soraiba beálltak.

Köszigeti II. kerületünk fejlődése

Köszigeti kerületünk is 1949 őszén kezdte el gazdálkodását, mint a Kendereszigeti Á. G. Nemzeti Vállalat egyik üzemegysége 400 kh. területtel. Az üzemegység központja a Debreceni-féle tanyán létesült. Az üzemegység akkori vezetője Takács József volt.

1950. január 1-ével alakult át a gazdaság önálló vállalattá „Köszigeti Állami Gazdaság” néven.

Az alakuló gazdaság igazgatója: *Pintér Mihály*
 főagronómusa: *Vajna Imre*
 főkönyvelője: *Petrovics János* volt.

Az indulást ebben a gazdaságban is földátvételek, földcserék és tagosítások követték. A gazdaság területe Dévaványa és Gyoma határában helyezkedett el. 1951. év végén már 4002 kh. területtel számol a gazdaság, melyből 2600 kh. a szántó és 1256 kh. a legelő. Főprofilja a gazdaságnak a növénytermelés. Az állattartásból a csikónevelés és a baromfinevelés emelkedik ki. A csikó 300 db, a baromfi pedig 2000 db létszámmal.

A főkönyvelőt 1950. év végén *Csathó Ferenc* váltotta, *Pintér Mihály* igazgatót 1951. évben *Papp Istvánné* követte.

Igen rossz adottságokkal rendelkezik a gazdaság. Szikes földje, hiányos épületei miatt nehezen tud kialakulni a gazdaság jövedelmező gazdálkodása. 1957. és 1959. évben tudott a gazdaság mintegy 1515 m/Ft és 2405 m/Ft összegű nyereséget kimutatni, a 9 évi önálló gazdálkodásából 7 év veszteséges év volt, 800 m/Ft-tól 4800 m/Ft abszolút veszteséggel.

A rossz adottság és az eredménytelen gazdálkodás miatt személyi változások igen gyakran következtek be a gazdaság vezetésében. Igazgatók voltak még: *Matuz Jánosné*, *Szbedinszki István* és *Bartalus Béla*, aki 1956-tól 1959. év végéig, a gazdaság megszűnéséig állt a gazdaság élén.

Ugyanígy változtak a főagronómusok is. *Vajna Imrét* 1957. évben *Petrovszki Mátyás* váltotta fel, őt követte *Beregszászi Ferenc*, majd ismét *Petrovszki Mátyás* került a termelés élére, aki e poszton állt most már a gazdaság megszűnéséig.

A főkönyvelők személyében sem csökkent a személyi változás. *Csathó Ferenc* főkönyvelő 1954. évben vált meg a gazdaságtól, akit *Kovács László*, *Simon Menybert* és *Horváth Lajos* főkönyvelők követték.

Az állattartásban jelentős helyet foglalt el a csikótartás, amit eredménytelenség miatt a gazdaság néhány év után fel is számolt. A csikótelep vezetője Nagyalásy Gyula volt, akinek irányításával versenylovak idomításával is foglalkoztak. Állami gazdaságok bevonásával helyi versenyeket is rendeztek és a gazdaság versenylovai más versenyekre is eljártak.

A csikótartás után próbálkozott a gazdaság sertés- és tehéntartással is, de az igen rossz abrak és szalastakarmány-termelés lehetőségei miatt ezek az ágazatok sem tudtak a gazdaságban meghonosodni és eredményes ágazattá fejlődni.

A gazdaság dolgozói Dévaványa és Gyoma községekből kerültek ki és e téren munkáshiánnyal a gazdaság nemigen küzdött.

A két községből – mivel 7–7 km-re fekszik a gazdaságtól, s a kövesút és a vasút jó közlekedést biztosított dolgozóink számára és a könnyű megközelítés miatt is – szívesen jártak ide dolgozni.

1960. január 1-ével a gazdaságot, mint önálló vállalatot megszüntették és beolvadt a Körösi Állami Gazdaságba, amellyel egyébként is határos volt.

Bartalus Béla, a gazdaság igazgatója került az egyesített gazdaság élére.

Az egykori alapítók is itthagyták a gazdaságot. Sokan kiöregedtek a munkából, sokan más területre mentek át dolgozni és ma 20 év távlatában csupán négy személyt ünnepelhetünk jelenlegi dolgozóink között:

<i>Szabó Lajos</i>	raktári munkást
<i>Székcács József</i>	raktárost
<i>Szűcs Bálint</i>	traktorost és
<i>Kardos Ferenc</i>	brigádszerelőt,

akik ma is élénken emlékeznek az indulás nehéz éveire és töretlen hittel, bő tapasztalattal segítik gazdaságunkat most már fejlettebb, jövedelmező gazdálkodásunkban.

Gyomai III. kerületünk fejlődése:

Gyomai kerületünk múltja eltér az előbbi két kerületünk fejlődésétől. Ez a rész nem volt önálló vállalat, mint üzemegység indult és ma is ebben a szervezetben működik egyesített gazdaságunkban.

A Hústermelő Vállalat, Békéscsaba, egyik telepeként 1950. évben alakult ez az egység Gyomán, az Iványi és Hartenstein féle 1200 db-os hizlaldával. Az egykori telepvezető Uhrin Gyula volt.

1952. évben vette át a telepet a Sertésenyésztő és Hizlaló Vállalat és a tagosításból átjött Papp, Harmati, Kölcsei, Sebesi és a Katolikus Egyház tanyákat rendezték be fiáztatóknak, süldőnevelőknek és hizlalóknak.

1953–54. években épültek a cseréptető Kolonay-féle elletők és az 500-as hizlaldák, amelyek már nagyüzemi jellegűek voltak. Ezt követte a nádtető elletők építése.

Az állatférőhelyek bővítésével együtt járt a szántóföldek felfutása is, ekkor az üzemegység szántóföldje 1050 kh. körül mozgott. Ebben az időben a telepvezető *Perjés Mihály* volt.

A telep 1958-ig volt a Sertésenyésztő és Hizlaló Vállalat irányítása alatt. A telep hízosertéseit általában exportra termelte.

1958. évben vette át az üzemrészt az Örménykúti Állami Gazdaság és e gazdaság irányítása alatt működött 1962. év január 1-ig. A telepvezetők ez időpontban *Tari Sándor* és *Radovics Géza* voltak. Az Örménykúti Á. G. a telep termelését a Serneváltól átvett épületben és felszereléssel hasznosította.

1962. évben került át a Körösi Állami Gazdaságba a telep egész felszerelésével és állatállományával. 1964–65–66. évben történt meg a telep korszerűsítése, a régi Serneváli nádtetős elletőket új, modernebb elletők váltották fel, bővültek az elletők is, a süldőneveldek is és a hizószállások is. Az egész telep rekonstrukciója megváltoztatta a régi Serneváli telep látképét. Az üzem megszépült, rendezetté vált és a dolgozók szociális körülményei is jobbak lettek. Az állatlétszám is felfejlődött 560 kocára és 3600 db hizóférőhelyre. A szántóterület is 1500 kh.-ra gyarapodott. Ebben az időpontban *Malatyinszki Mihály*, *Medovarszky András*, *Goda Sándor* és *Gyarmati György* kerületvezetők követték egymást a kerület vezetésében.

A kerület dolgozói Gyoma és Endrőd községből kerültek ki, hiszen a községektől mintegy 2 km-re van a telep. A községekhez való közelsége biztosította az üzemrész munkáslétszámát.

A régi alapítók közül ma már csupán két fő dolgozik a kerületben:

Fekete Endre fogatos és
Nemes Gábor nyugdíjas sertéskísérő,

aki arról nevezetes, hogy az 1950-es években is ő volt a sertéskísérő és ezt a beosztását még nyugdíjazása után is ellátja gazdaságunkban.

Mindketten szívesen emlékeznek az elmúlt 20 évre, akik ma is megbecsült dolgozói szorgalmas munkájukért gazdaságunknak.

1962 óta gazdaságunk összevonás révén egy közepes nagyságú mezőgazdasági üzemmé fejlődött, aminek főprofilja az öntözéses növénytermesztés, de megfelelő súllyal képviselve van az állattartás is.

A gazdaság jelenlegi területe:	12576 kh.
ebből szántó:	10861 kh.
Számosállat létszáma:	2461 db
Ebből: szarvasmarha:	1216 db 49,4%
sertés:	759 db 30,8%
juh:	419 db 17,0%
ló:	67 db 2,8%

A gazdaság termelés, szervezés és irányítás szempontjából 3 kerületre oszlik:

Körösi I. kerület:	6035 kh.	1230 számosállat
Kősziget II. kerület:	4999 kh.	461 számosállat
Gyoma III. kerület:	1542 kh.	770 számosállat
	<hr/>	
	12576 kh.	2461 számosállat

A gazdaság központja a Körösi I. kerületben helyezkedik el. A két főágazaton, növénytermesztés és állattenyésztésen kívül az alábbi kiegészítő és melléktevékenységet folytató üzemek működnek:

a) Forrólevegős lucernaliszt-előállító üzem, amely évente 900 kh. lucernatermő terület összes termését dolgozza fel, mintegy 20000 q lucernalisztnek.

b) Takarmánykeverő üzem évi 75000 q kapacitással, ami biztosítja az egész gazdaság állatállományának szakszerű takarmány-előállítását.

c) A gazdaságban önálló üzemszert képez a magas- és mélyépítő csoport, évente 8-12 millió forintos építési tevékenységgel.



Központi irodánk külső képe

A gazdaság vezetését 1962. március 1-től

<i>Nagy M. Lajos</i>	igazgató
<i>Beregszászi Ferenc</i>	főagronómus
<i>Szalai István</i>	főkönyvelő vette át.

E vezetők közül 1966. évben Beregszászi Ferenc főagronómus vált ki és helyébe Bacsa Vendel főagronómus került, aki kellő nagyüzemi gyakorlattal irányítja gazdaságunk termelési tevékenységét.

A gazdaság irányításában az egyszemélyi vezetés elvei érvényesülnek.

A termelés irányítása kerületi rendszeren, illetve kiegészítő üzemeknél az önálló üzemek rendszerén alapszik.

A kerületek és az önálló üzemrészek külön-külön önálló tervfeladattal rendelkeznek, melyek végrehajtásáért és maradéktalan teljesítéséért a mindenkori kerületvezetők és üzemvezetők a felelősök.

A kerület egy-egy termelési ág vezetésére szakemberekkel rendelkezik, akik a kerületvezető irányítása mellett vezetik a kerület növénytermelését, állattenyésztését. Ezek a növénytermelő agronómusok, állattenyésztők és brigádvezetők.

A kiegészítő üzemek vezetését ugyanilyen szinten üzemvezető látja el a hozzá beosztott műszaki személyzettel.

Az egész gazdaság vezetését központilag a műszaki és adminisztratív vezetők látják el, élükön a gazdaság egész tevékenységéért felelős igazgatóval.

Az *igazgató* közvetlen helyettesei:

1. a *főagronómus*, aki a szakágazatok vezetőin keresztül irányítja és vezeti a termelés tevékenységét.

2. a *főkönyvelő*, aki a gazdaság számviteli, közigazgatási és pénzügyi munkáit irányítja a hozzá beosztott csoportvezetőkön keresztül.

A gazdaság jelenlegi műszaki állományának megoszlása végzettség szerint

Műszaki létszám	39 fő	
Ebből		
egyetemi végzettségű	11 fő	28,2%
felsőfokú végzettségű	10 fő	27,2%
középfokú végzettségű	6 fő	15,4%
szakiskolai végzettségű	12 fő	29,2%
	39 fő	100 %

1 000 kh. szántóra jutó műszaki alkalmazott	3,5 fő
Ebből	
egyetemi végzettségű	1 fő
felsőfokú végzettségű	0,9 fő
középfokú végzettségű	0,6 fő
szakiskolai végzettségű	1 fő

Adminisztratív létszám:	29 fő	
Ebből		
középfokú végzettségű	11 fő	38 %
képesítéssel bíró	22 fő	76 %
képesítés nélküli	7 fő	2,5%

1 000 kh. szántóra jutó adminisztratív alkalmazott: 2,6 fő

Feladatunk úgy a műszaki, mint az adminisztratív dolgozóinknál a szakmai színvonal továbbfejlesztése, amit azzal kívánunk elérni, hogy a meglévő és rátermett alkalmazottainkat esti és levelező úton munkakörüknek megfelelő képesítés megszerzésére serkentjük. Az újonnan belépő dolgozóinktól pedig már munkakörüknek megfelelő képesítést követelünk meg.

Éghajlati és talajviszonyok

A gazdaság területe az Alföld csapadékszegény zónájában helyezkedik el. A csapadék 30 éves átlaga Szeghalmon 514 mm, Gyomán 503 mm, ami indokolttá teszi az öntözés intenzív fejlesztését.

A gazdaság területének nagyobb része az erekkel és holtágakkal átszabdalt Körösvidéken található, a kisebb rész pedig a magasabb fekvésű, ún. Közép-Tisza tájon helyezkedik el. Domborzatilag nyugtalanabb rész az I. és a II. kerület területe, a III. kerületben már csak kisebb terephullámváz figyelhető meg.

A gazdaság talajainak megoszlása a Kállay-féle öntözési talajkategóriák szerint a következő:

III. kategória	1 753 kh.	14%
IV. kategória	3 740 kh.	29%
V. kategória	3 380 kh.	28%
Kategórián kívüli	3 703 kh.	29%
	<hr/>	
	12 576 kh.	100%

A III. talajkategóriába a jó termőképességű, mezősegi talajok tartoznak, a IV. kategóriába a réti típusú talajokat soroltuk, melyek termőrétege jó minőségű, réti öntés talaj. A mélyebb rétegek azonban helyenként a megengedettnél nagyobb mennyiségben káros sókat tartalmaznak.

A kategórián kívüli csoportba sorolható a szikes vagy szikfoltokkal tarkított, részben már javított, réti jellegű talaj. A talaj és a talajvíz a megengedettnél nagyobb mennyiségben káros sókat tartalmaz.

A gazdaság szántóterületének átlagos ar.k. értéke 12,5 ar.k. Ennek megoszlása a következő:

Gyoma	4 432 kh.	14 ar.k.
Dévaványa	5 316 kh.	11,6 ar.k.
Körösładány	1 183 kh.	11,4 ar.k.

A Békés–Csongrád megyei Állami Gazdaságok átlag ar.k. értéke 15 ar.k. A legkisebb ar.k. 8 és a legnagyobb érték 23.

Ebből megállapítható, hogy gazdaságunk Békés–Csongrád megyében az átlag alatt helyezkedik el aranykorona-értékét figyelembe véve.

A gazdaság földrajzi elhelyezkedése három község területére esik. Gyoma, Dévaványa és Körösladány községek határaiból tevődik össze a gazdaság összterülete.

Gyoma község határából	5332 kh.
Dévaványa község határából	5949 kh.
Körösladány község határából	1295 kh.

A gazdaság három kerületének legnagyobb távolsága 21 km. Út- és vasúthálózatának sűrűsége viszonylag jó.

A gazdaság központja az I. kerületben helyezkedik el. Mindhárom kerület központja kövesúttal megközelíthető.

A szállítási távolság nyáron a földutak igénybevételével lerövidíthető. A szállítási feladatok megoldására a gazdaság rendelkezik megfelelő járművel.

Szállítási gondokat azonban megnehezíti a szilárd burkolatú közutak rossz minősége. Ez lényegesen lassítja a szállítást és rontja a szállítóeszközök műszaki állapotát.

Vasúti ki- és berakodásra igénybevehetők Gyoma, Dévaványa és Körösladány vasútállomások, ami azt jelenti, hogy minden kerületnek van vasútállomása. A Gabonafelvásárló és Feldolgozó Vállalat Gyomán és Dévaványán érhető el legközelebb.

Megyeszékhely a gazdaság központjától 50 km-re, járási székhely 15–30 km távolságra van, Szeghalmon illetve Szarvason.

Keveréktakarmány-szállítás szempontjából kedvező helyzetben van a gazdaság, mivel a takarmánykeverő üzem Gyomán van, de a gazdaság is rendelkezik már jelenleg egy olyan kapacitású keverőüzemmel, amely képes ellátni a gazdaság egész állatállományát keveréktakarmánnyal.

Munkaerőhelyeztetel különösen az I. kerületben van problémánk. A három község nem tud ellátni bennünket sem állandó, sem időszakos dolgozókkal. Gazdasági szinten mintegy 80 főt alkalmazunk távolabbi községekből.

További problémánk a gépműhely dolgozóinak a beállítása és megtartása, mert a községek belterületén lévő Gépjavító Vállalatok, sőt a községek központjához közelebb eső tsz-ek is nagy elszívó hatást gyakorolnak gépműhely-dolgozóinkra.

*Termelési
és
üzemgazdasági jellemzők*

a) A növénytermelés színvonala

Növénytermelésünk öntözéses és szárazművelésű növények termesztésével foglalkozik. Kb. 14–15 növényféléseget termelünk összesen. Ebből 4 növényféléseget kell kiemelni, ami súlypontot foglal el növénytermelésünkben. Ez a búza, rizs, szemestakarmányok és a pillangósok. Ezeket a növényeket 1–2000 kh. nagyságrendben termesztjük, aminek a hozama és eredménye behatárolja a növénytermelési főágazat jövedelmét. A búza és rizs, mint árunövény, jelentős szerepet visz a főágazatban, a pillangósok és szemestakarmányok az állattartás ellátásában bírnak nagy jelentőséggel.

Nagyüzemi rizskésérvlet a Körösi I. kerületben



A pillangósok nagy szerepet vállalnak amellet még az LKB. üzemünk alapanyag-ellátásában is.

Kisebb jelentőségű növényeink még a cukorrépa, olajosmagvak, siló és egynyári szálastakarmány-növényeink.

Szemléltetésképpen bemutatjuk a fontosabb növényeink vetésterületeit és termésátlagait 1962. évtől vonatkoztatva, mely időponttól gazdaságunk összevonások révén a jelenlegi nagyságát elérte.

Megnevezés:		1962.	1963.	1964.	1965.	1966.	1967.	1968.
Kenyérgabona	kh	1297	966	1741	1909	2044	2054	2106
Átlagtermés	q	14,-	9,-	11,6	13,-	11,-	15,7	16,1
Tak. gabona	kh	1446	632	1559	1468	2855	1270	1691
Átlagtermés	q	12,7	9,1	12,9	13,6	13,5	16,5	16,1
Rizs	kh	850	1036	862	963	890	833	963
Átlagtermés	q	13,-	17,-	13,-	9,5	10,3	19,2	11,2
Kukorica	kh	793	1594	2079	794	1485	1306	1104
Átlagtermés	q	16,-	15,5	14,4	24,-	15,9	14,7	17,5
Év. pill.	kh	1721	1744	1614	1271	1346	1644	1527
Átlagtermés	q	16,-	20,7	25,8	10,-	30,7	33,2	24,6
Silókukorica	kh	450	395	256	69	204	250	577
Átlagtermés	q	70,-	54,-	120,-	108,-	33,3	92,3	58,9
Cukorrépa	kh	100	100	102	100	110	100	130
Átlagtermés	q	74,-	141,-	13,2	148,-	151,6	164,6	197,-
Egynyári szál.	kh	316	1187	840	608	1254	450	993
Átlagtermés	q	33,-	61,-	130,-	52,-	63,5	98,9	79,-

A növénytermelés fejlődését mutatja a termésátlagok kedvező alakulása. A fontosabb növényeinknél az átlagtermések növekedése mellett nőtt a területi arány is.

Az árunövények közül a búza, rizs és cukorrépa területi növekedése a kedvező áralakulással függ össze.

A takarmánygabonák területi növekedését az állatállomány felfutása tette indokolttá, mivel a növekvő állatállományunknak meg kell termelnünk a szemes és a szálas takarmányokat teljes mértékben. Csak az ipari abraktakarmányokat tudjuk központi-lag beszerezni.

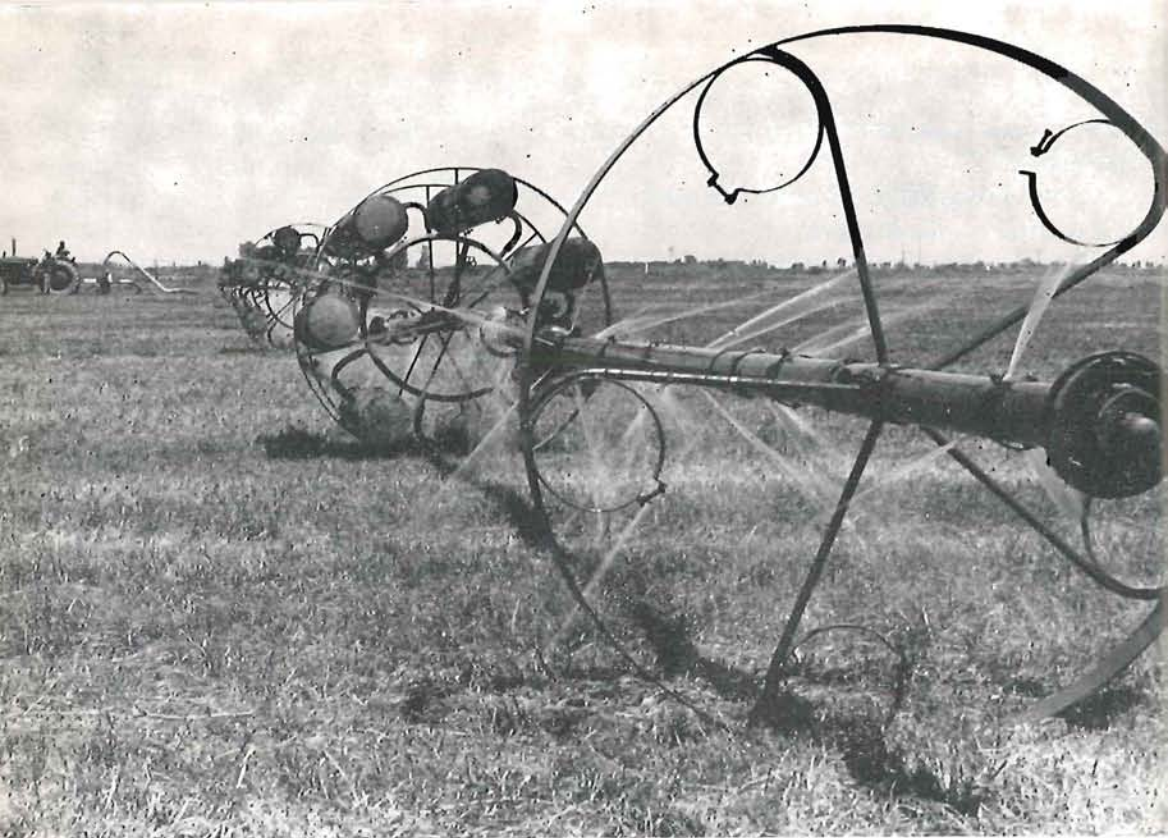
Jelentős helyet foglal el növénytermelésünkben az öntözéses gazdálkodás, hiszen területünk a Körös folyó mellett terül el és ez lehetővé teszi az öntözéses gazdálkodás intenzív folytatását.

Öntözésre berendezett területünk: 3798 kh.

Ebből felületi: 2766 kh.

esőztető: 1032 kh.

E berendezés kihasználtsága évi 65-80% között mozog. Ez évenként változik a csapadék éves megoszlásától függően. Belvizes években a kihasználtság foka alacsonyabb volt, míg esőtlen, aszályos időjárásakor az igénybevétel intenzív. Itt szól-



Új típusú (Csontos-féle) önjáró öntözőberendezés munka közben a Körösi I. kerületben

nunk kell a növénytermelést ért belvízkárokról is, amik egyes években igen jelentősök voltak, és kártételeik a növénytermelés eredményét károsan befolyásolták.

Fejlődésünket mutatja a tápanyag-utánpótlásunk növekedése, ami egyik igen fontos tényezője a termésátlagok növekedésének.

Műtrágya-felhasználásunk alakulása:

1962	6756 kh.	291		67	100%
1963	6540 kh.	304		66	68%
1964	9969 kh.	330		88	91%
1965	6060 kh.	240		64	66%
1966	8335 kh.	497		106	109%
1967	11003 kh.	268		72	75%
1968	9271 kh.	157	Vegyes műtrágya kg/kh.	44	45%

Szervestrágya-felhasználásunk:

1962	2053		88	100%
1963	1355		143	163%
1964	1696		160	182%
1965	966		164	186%
1966	1694		185	210%
1967	1524		168	190%
1968	1579	Istállótrágyázott terület kh.	162	184%



VÁRSZÉK
H 319

Belvíz levezetése a Körösi I. kerületben



Repülőgép megtöltése felszállás előtt a Kőszigeti II. kerületben

Nagy jelentőséggel bír gazdaságunknál a vegyszeres gyomirtás és a kártevők elleni kémiai védekezés. Talajaink igen hajlamosak a gyomosodásra, ezért időben és hatékonyan kell védekezni ellene minden rendelkezésre álló erővel.

E téren nagyon sokat léptünk előre. A gépi vontatású permetező-porozó gépeket felváltotta a repülőgépes permetezés, amellyel minden időben hatékonyan és gyorsan fel tudunk lépni a gyomok és a növényi kártevőkkel szemben.

A növényvédelem gépesítettsége mellett még nagyobb jelentőségű a betakarítás gépesítettsége.

Az aratógépeket kombájnok váltották fel és a kombájn forradalmasította a mezőgazdasági üzemek betakarítását.

Felhasználása kiszélesedik, mert a kombájn nemcsak a gabonák betakarításának nélkülözhetetlen gépe lett, hanem a pillangósok magfogásának, borsó aratásának, napraforgó betakarításának és most már elmondhatjuk, hogy a kukoricának is igen jól bevált betakarító eszközévé lépett elő.

Nincs megoldva sajnos mezőgazdaságunkban a nagyüzemi siló- és szénabetakarító gépek problémája. E növényfélések betakarításánál még komoly gondjaink vannak, ami minden évben nagy értékvesztéssel jár. A cukorrépa betakarításának gépesítését 1969. évben oldjuk meg első ízben.

Gazdaságunkban hozamérték tekintetében a növénytermelési főágazat foglalja el a döntő helyet. Eredményünket a növénytermelés eredménye határoolja be.

Növénytermelési főágazatunk bruttó hozam értékének alakulása az utóbbi hét évben:

	Tény m/Ft	1 kh. szántóra jutó Ft	
1962	33321	3349	100%
1963	39755	3671	109%
1964	41066	3696	110%
1965	33111	2997	90%
1966	47023	4299	128%
1967	52976	4844	145%
1968	51479	4648	139%

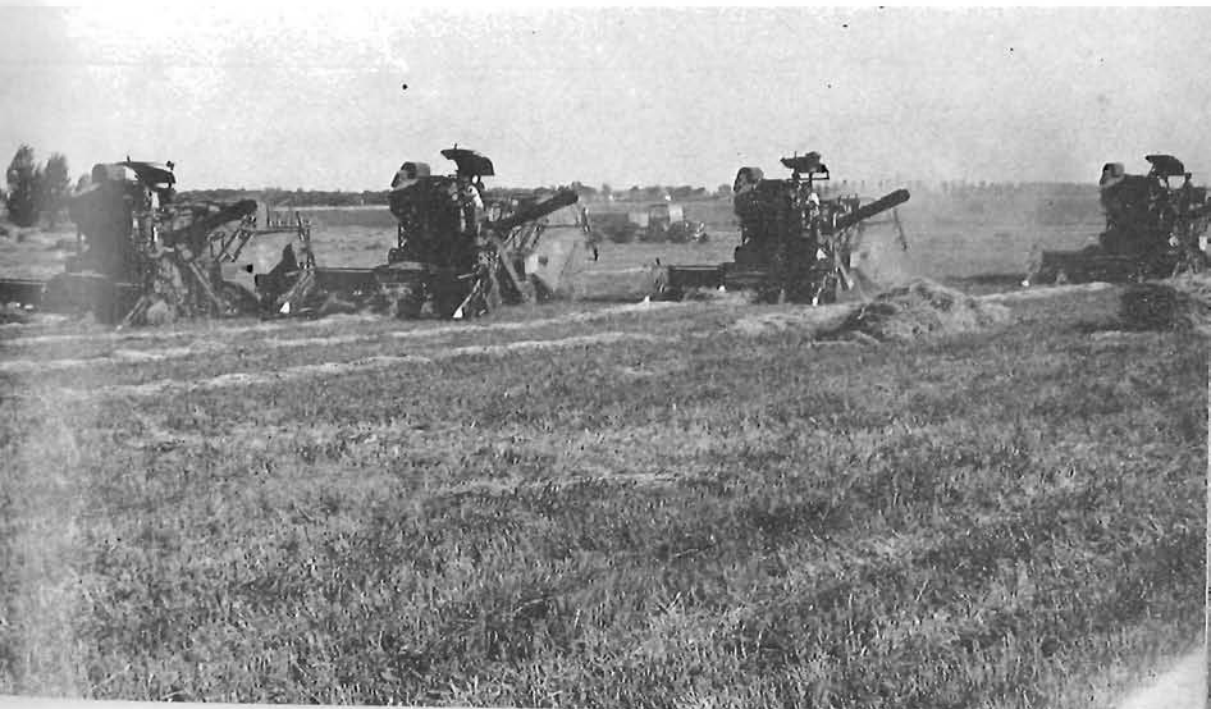
A növénytermelés főágazatának hozama az 1962. évi szinthez viszonyítva 39%-kal emelkedett, amiben döntő szerepet kapott az utóbbi évek árrendezése mellett a szerkezeti változás és az ágazatonkénti nagyobb átlagtermés.

Az intenzív árutermeléssel együtt jár a magasabb árbevétel, melyet e főágazat gazdaságunknak biztosít, amellett hogy ellátja állatainkat megfelelő jó minőségű szemes, szálas és siló takarmányokkal.

Tényleges árbevételeink alakulása:

	Tény m/Ft	1 kh. szántóra jutó Ft	
1962	15114	1519	100%
1963	13706	1266	83%
1964	16955	1526	100%
1965	13211	1199	79%
1966	17116	1565	103%
1967	22996	2103	139%
1968	21405	1971	130%

SZK. 4. kombájnok munkaközben a Körösi I. kerületben



Az árbevételeink növekedése a növénytermelés hozamainak emelkedésével párhuzamosan nőtt, ami 1967. évben 39%, és 1968. évben 30% növekedést jelentett. Időközben láthatóak 11–17%-os lemaradások is, ami a belvizes évek hozamkiesése miatt következett be.

A növénytermesztésünkben rejlő lehetőségeink még nincsenek kihasználva. A fejlődés megindult és a következő évek feladata lesz, hogy a főágazat rejtett tartalékait kikutassuk és az eredményeket tovább növeljük.

Biztosra véljük, hogy növénytermesztésünk a gépesítés színvonalának emelkedésével, a talajerő utánpótlás intenzív biztosításával és a nagyobb termésthöző fajták bevezetésével az elkövetkező időkben még eredményesebb tud lenni.

b) Állattenyésztés színvonala

Állattartás vonalán gazdaságunkat is azok a problémák kísérték, mint az ország más állami gazdaságait. A nagyüzemi fejlődésnek fő akadályozói az épület hiányok voltak elsősorban. Az állattartó telepek általában szétszórt kulák tanyákon helyezkedtek el, de nem segítettek sokat ezen az állapoton a gyorsan és tervszerűtlenül megépített szerfás istállók sem.

E téren gyökeres változást hozott az 1965–66-os esztendő, amikor a 600-as létszámú tehenészeti telepünk és 560 fh-es koca és 3600 fh-es hízótelepünk korszerűsítését befejeztük. Az állatférőhelyek bővítésével és a korszerű telepek kialakításával megtörtént az állatok szakosított elhelyezése.

600 férőhelyes tehenészeti telep látképe a Körösi I. kerületben





Fóliás rendszerű takarmánygabona tárolás a Kőszigeti II. kerületben

Ennek során a Körösi I. kerületben: szarvasmarha
 a Kőszigeti II. kerületben: juh és baromfi
 a Gyomai III. kerületben: sertés állományunk került elhelyezésre.

Az állatállományunk termelése egyre jobban felzárkózik a növénytermesztés termelése mellé, hiszen az állattartás hozama 41%-os a gazdaság összes hozamához viszonyítva. Abszolút értékben kifejezve a gazdaság 92 millió forintos hozam értékéből 38 millió az állattartásra esik.

A szarvasmarha ágazat jelentős szerepet tölt be a főágazaton belül, hiszen számosállatra vetítve az össz. létszámhoz viszonyítva 49%-ot tesz ki.

Bemutatjuk az 1 tehénre eső évi tejtermelés alakulását:

	1962	1963	1964	1965	1966	1967	1968
Átlag tehén	180	399	547	554	574	564	574
Tehenenkénti tej	4339	3611	3154	2163	3000	3038	3440

Tehenészetünk 1962. évben 180-as átlaglétsszámmal magas tejhozamot adott. A rohamos létszám felfutás tejsökkenéssel járt.

A mélypont 1965. évben következett be, ami kizárólag a száj- és körömfájás betegségnek tudható be. A tehenészet tejtermelése 1968. évben ugrásszerűen megnőtt és reméljük, hogy a termelés tovább fog emelkedni, amire garanciát látunk az állomány minőségi javulásában és a rendelkezésre álló fehérjedús takarmány egyre jobb minőségében.

Tehenészetünk tbc. mentes állomány, amit egy év alatt, 1966. évben sikerült megoldanunk.



Villanypásztor mellett legelnek tebeneink mesterséges legelőinken a Körösi I. kerületben

Tehenészetünk mellett egyre nagyobb volument jelent a hízómarha tartásunk és értékesítésünk.

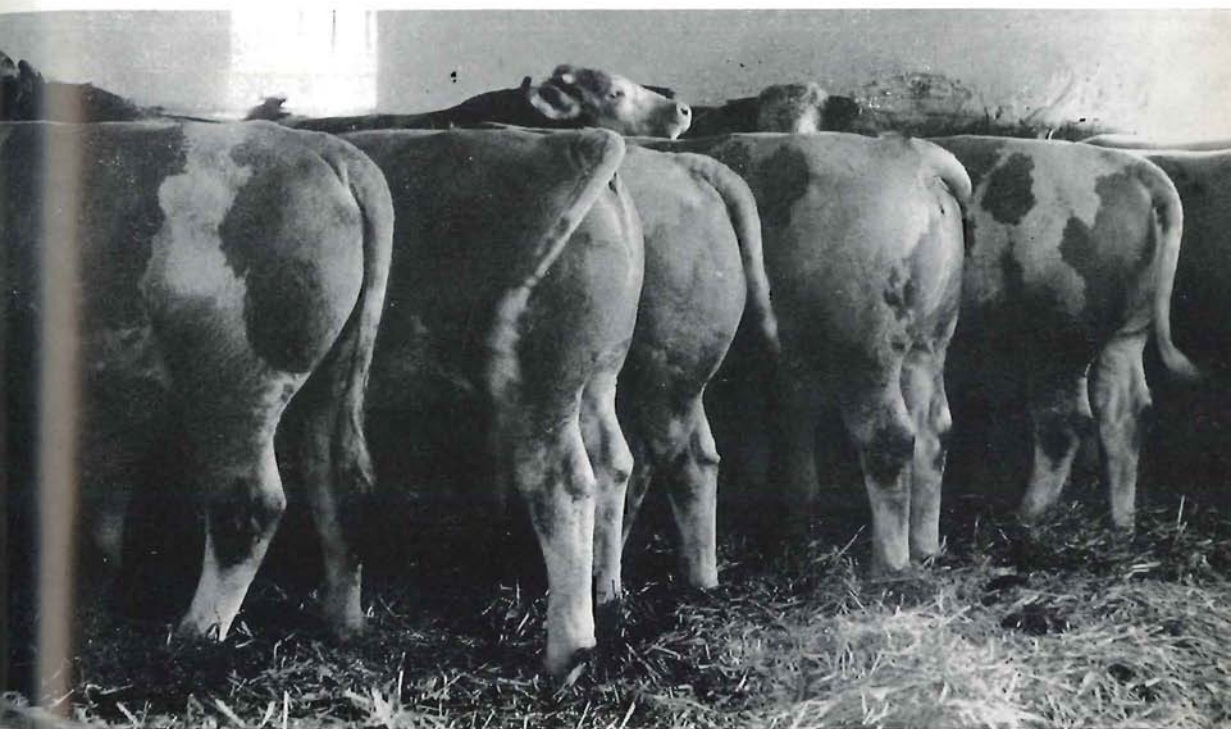
A hízómarha értékesítésének alakulása:

	1962	1963	1964	1965	1966	1967	1968
Értékesített db	524	593	342	411	–	490	542
Vágómarha q	2508	3004	1909	2064	2012	2597	2932

A hízómarha ágazatunk egyre eredményesebben gazdálkodik és éves átlagban 32 kg/t. hó súlygyarapodást ér el, az előző évek 27–28 kg teljesítményével szemben.

Itatásos borjúnevelés és növendéküsző nevelés ugyancsak folyik a gazdaságunkban. Az itatásos borjúnevelés fejlett nagyüzemi módszerrel, tápszeres eljárással történik, ami havi 30 kg súlygyarapodást biztosít éves átlagban.

A növendéküsző tartás a tehén utánpótlására hivatott. Gondos egyedi elbírálás alapján választjuk ki üsző állományunkból az utánpótláshoz szükséges egyedeket.

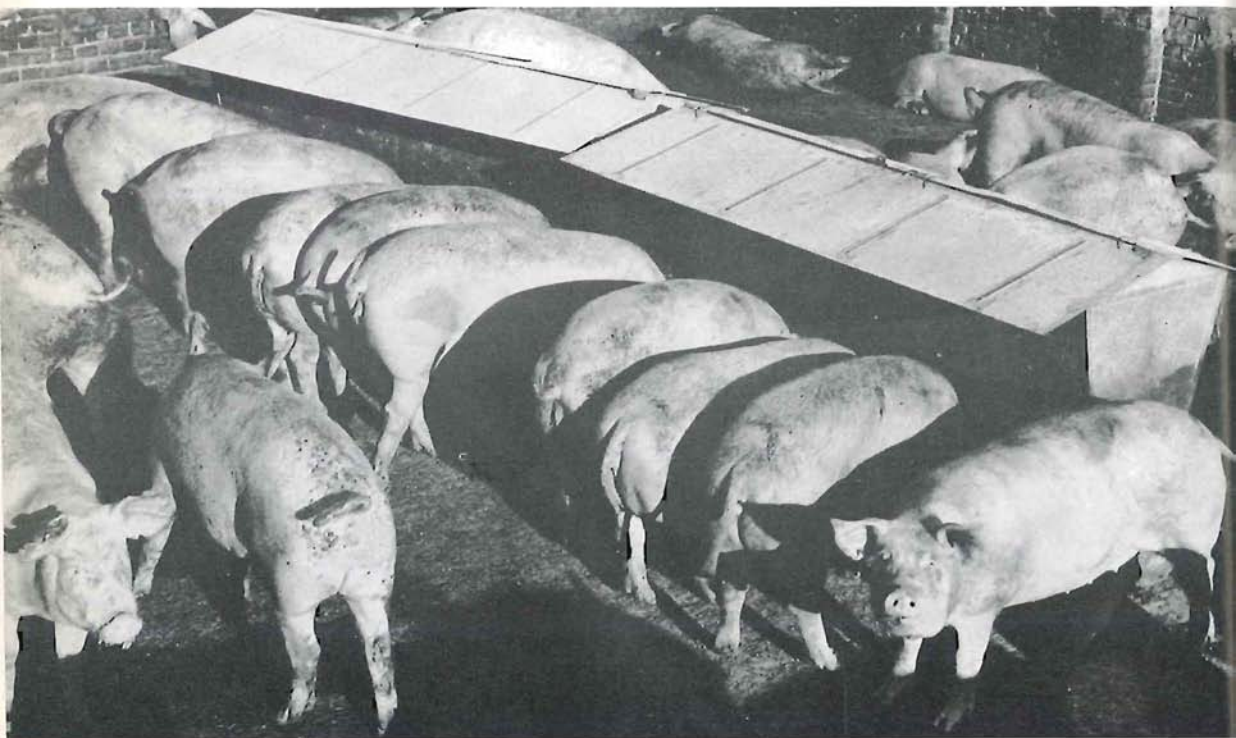


Exportra kész hízómarháink a Körösi l. kerületben

A gazdaság másik nagy volumenű ágazata a sertésnevelés és sertéshizlalás. 1966. év előtt igen korszerűtlen, régi „Sernevál” féle ideiglenes nádtetősről folyt a nevelés és hizlalás. 1966. évben fejeztük be a telep bővítését és korszerűsítését 560 db koca és 3600 db hízó férőhellyel. Jelenleg már a korszerűsített telepen minőségileg feljavított állománnyal termelünk.

Bemutatjuk a sertés tenyésztés és hizlalás létszám, termelés és sertéshús értékesítésének alakulását:

	1962	1963	1964	1965	1966	1967	1968
Átlag koca létsz. db	383	325	316	331	514	530	551
Átlag szaporulat db	13,1	15,7	16,2	18,8	13,3	15,7	17,1
Ért. hizósertés q	3743	3154	3688	3817	4485	5969	7701
1 kg hizósertés súlygyar. felh. abrak	5,6	5,5	5,1	5,3	5,1	4,7	4,6



3600 férőhelyes önetetős rendszerű sertés bízalldánk egyik falkája a Gyulai III. kerületben

A sertés tenyésztésnél a következő évek feladata lesz egy biológiailag nagyobb értékű állomány betelepítése.

Ennek az alapját 1969. évben megteremtettük azzal, hogy vásároltunk importból 100 db nagyértékű tenyészszüldőt, amelyek a termelésbe már ez évben beállnak. Ez a 100 db szüldő lesz hivatott szaporulatával a jelenlegi állomány lecserélésére. Ez a közeli évek feladata lesz.

Az intenzív tartás jellemzője lesz az eddigi 1,8-as kocaforgó helyett a 2,2-es kocaforgó elérése, az eddigi 72 napos választás helyett a 32 napos választás az utó-

nevelés közbeiktatásával, majd a fiatal növekedési erély kiaknázásával a hizlalási idő lerövidítése.

Ezekkel a módszerekkel kívánjuk a termelést megnövelni és az 1 kocára eső hústermelést 18–19 q-ra emelni.

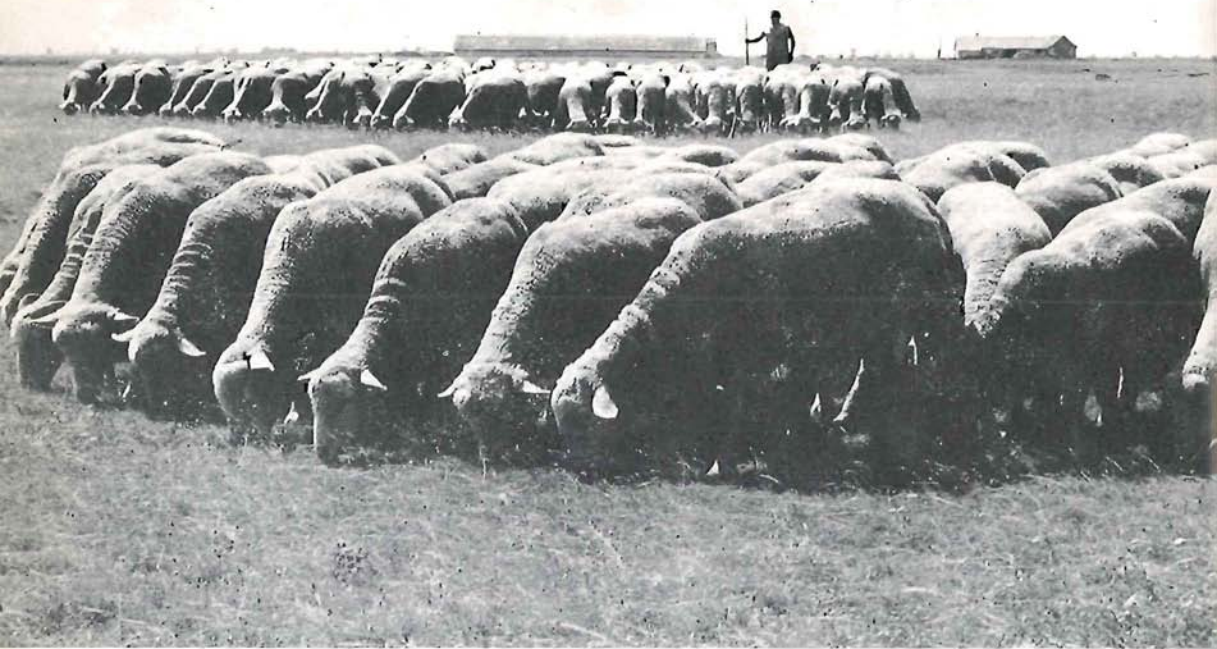


560 főröbelyes tenyészkoza telepiünk látképe a Gyomai III. kerületben

A juhászat 5900 db-os átlagléttségével az állattenyésztésben 17%-os arányt tölt be. Az 1100 kh. legelőnk, amely főleg juh legeltetésére alkalmas, szükségszerűen előírja gazdaságunk számára a juhtartást.

Bemutatjuk alantiakban a juhtartás létszámának és termelésének alakulását:

	1962	1963	1964	1965	1966	1967	1968
Átl. létszám db	6506	5422	5039	5152	5345	5258	5380
1 állatra eső gyapjú e. érték kg	6,0	6,9	6,1	5,7	5,6	5,6	5,8
Juhértékes. q	493	849	709	596	794	683	473



6000-es létszámú juhászatunk egyik nyája gondozott ösgyepen legel a Kőszigeti II. kerületben

A juhászat ágazatánál is éppen úgy, mint a sertéstenyésztésnél, minőségi javítást kell bevinnünk az állományba, változtatni kell a tenyésztési módszeren is, hogy több bányát, több gyapjút és több húst tudjunk termelni. E feladat megoldása az elkövetkező éveké.

Területünk adottsága e vidék tájjellege, de a jelenlegi piaci helyzet is kötelezően előírja számunkra azt, hogy a juhászatot a szarvasmarha és sertéstartás mellett hasonló szintre emeljük és ne csak az eddigi „takarító brigád” szerepét töltsse be, hanem intenzívebb tartás mellett, nagyobb biológiai értékű, hústadó, jövedelmező ágazattá fejlesszük.

A baromfitartás évente átlagosan 15000 db létszámmal szerepelt állattartásunkban. Ezt az ágazatot nem fejlesztettük, mivel nem volt az adottságainknak megfelelő.

A baromfitartást ez idő szerint rizstelepi kacsatartással váltottuk fel évi 80–100 ezer darabos nagyságrendben Gazdaságunkban a kacsatartásnak nagyobb lehetőségét látjuk a rendelkezésre álló vízfelület miatt, mint a baromfitartásnak. Elgondolásunk a jövőre az, hogy a peccsenyekacsa hizlalást az eddigi szint 2–3-szorosára emeljük.

Az állattartás hozamértékének és tényleges árbevételének alakulása:

	1962	1963	1964	1965	1966	1967	1968
Hozam ért.	20671	19999	22201	20272	28662	31357	37913 m/Ft
Árbevétel	19815	22765	18543	17548	23560	28265	34545 m/Ft

Az állattartás főágazatának fejlődését mutatja az 1962. évi sinthez viszonyított emelkedés, amely termelés vonalán 83%-os és értékesítés vonatkozásában 74%-os. A növekedés részben volumen változás, részben pedig egy egységre jutó többlet termelésből ered.

Az állattartás főágazatainak néhány mutatója:

	1962	1963	1964	1965	1966	1967	1968
Számosállat db	1836	1804	2013	2168	2311	2311	2461
Egy számosállatra jutó szántó terület kh.	5,0	6,0	5,5	5,1	4,7	4,7	4,4
Hús értékesítés q	7168	7477	6483	6692	7741	9737	11598

A számosállat létszámunk 1962. évhez viszonyítva 34%-os emelkedést mutat, ami a sertés és szarvasmarha állatféleségnél következett be. Ez a növekedés tervszerű, a sertéstelep és a tehenészeti telep rekonstrukciója és bővítése ezt a célt szolgálta. Az állatlétszám volumenemelkedésével együtt járt a húsertékesítés növekedése, mely 62%-os emelkedést mutat.

Fekete ngar hasznosítása évi 100000 kacával a Kőszigeti II. kerületben



c) Segédüzemek

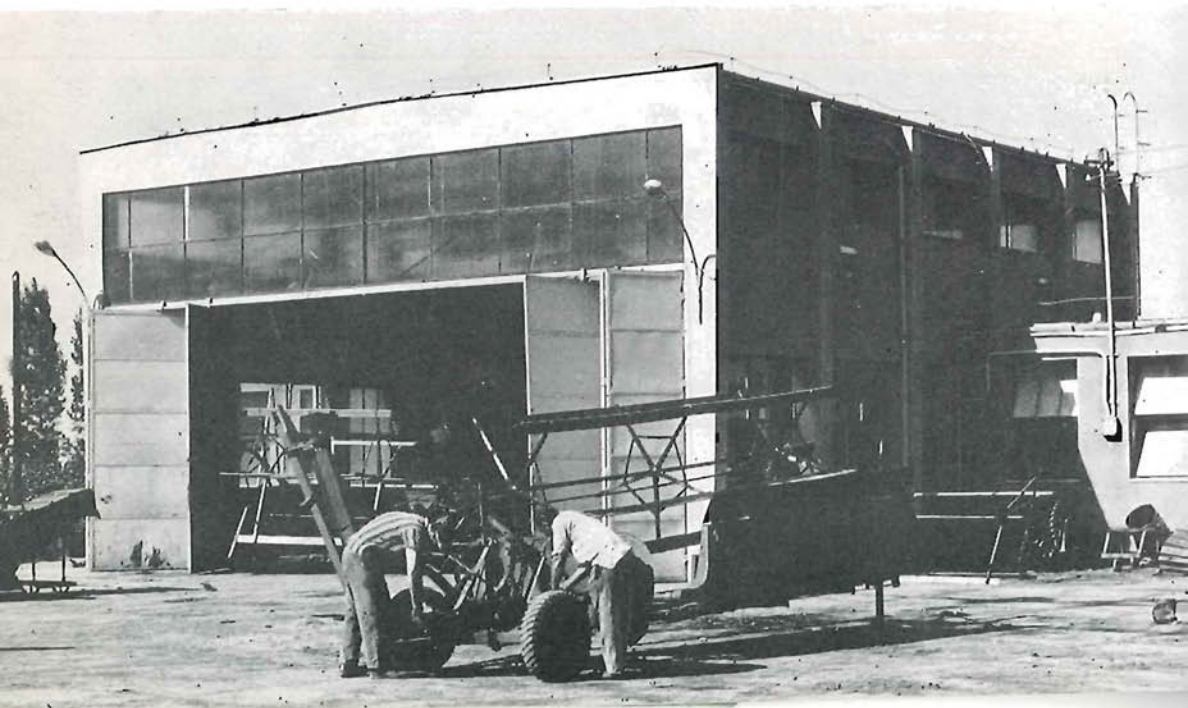
A két főágazatnak, a növénytermelésnek és az állattenyésztésnek igen fontos és nélkülözhetetlen segítői a segédüzemek. El sem tudunk ma már képzelni egy mezőgazdasági üzemet korszerű traktorüzem, kombájnüzem, gépjavitó üzem, öntözési üzem és építési szolgáltatás nélkül. A segédüzemek jó és rossz munkája döntően befolyásolják a főágazatok eredményes gazdálkodását, egyben a mezőgazdasági üzemek eredményalakulását.

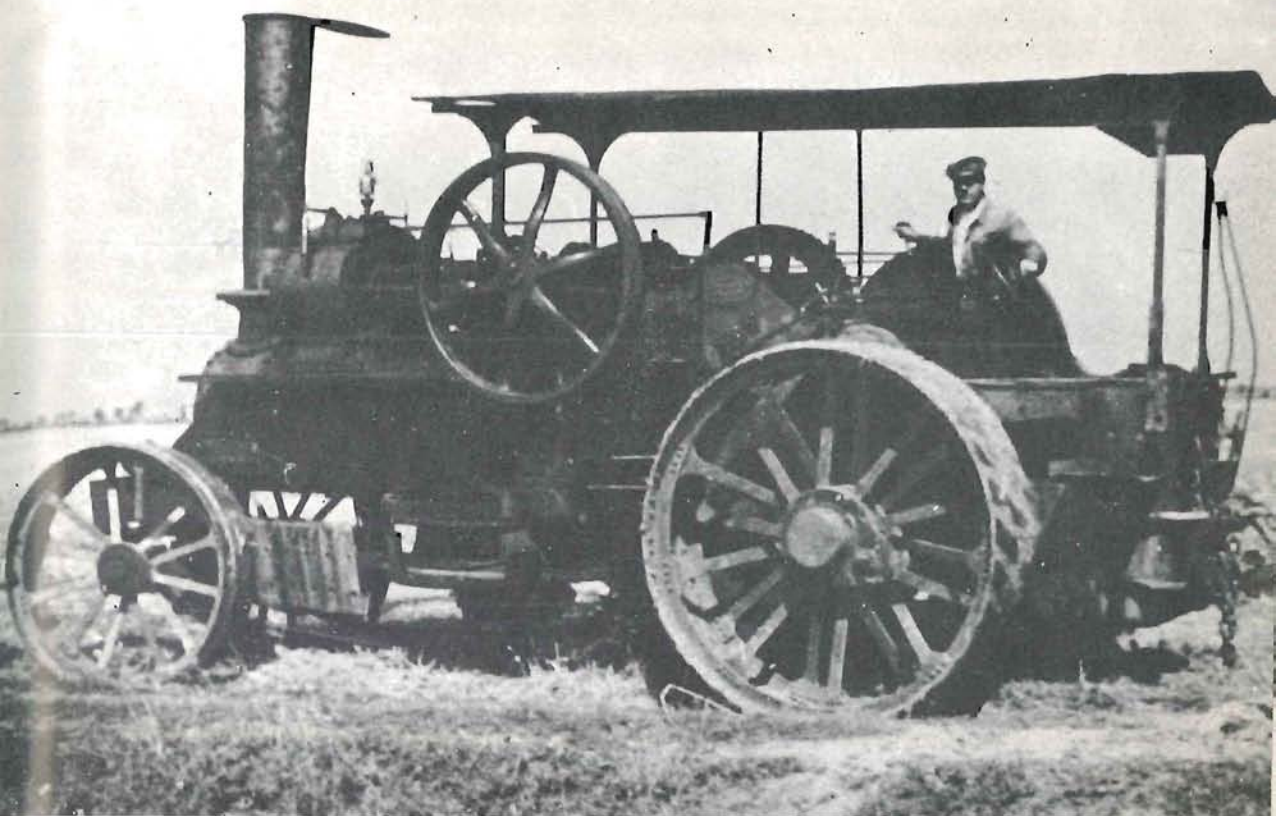
A modern nagyüzemi gazdálkodás és termelés előfeltétele az optimális méretű és megfelelő típusú gépesítettség. Gazdaságunk a gépek számait tekintve jól gépesítettnek mondható. Azonban nincsenek a gépeink a talajtípusnak, a vetésszerkezetnek megfelelően tipizálva. Gépeink jó része már lecserélésre vár és a következő évek feladata lesz a régi gépek új, korszerű gépekkel történő lecserélése és a szükséges tipizálás végrehajtása. A soktípusú gépek javítása és karbantartása nagy készlettel bíró raktárt igényel, ami feltétlen csökkenni fog a gépek egységesítése után.

A gépjavítás gazdaságunkban a központi javítóműhelyben és a kerületi javítóműhelyekben folyik. Az erő és munkagépek folyamatos főjavítását a központi műhely végzi.

A központi műhelyünk modern kivitelű, a felszereltsége jónak mondható és biztosítani képes gépparkunk időszerű főjavításának elvégzését. A munkaközi kisebb meghibásodásokat és télen a munkagépek egy részének főjavítását a kerületi javítóműhelyek végzik. A javítóműhelyünk teljesítmény-értéke évi 7–8 millió forint között van, ami egy maga is bizonyítja, hogy a gépjavítás milyen komoly helyet foglal el üzemen belül.

Központi modern javító gépműhelyünk a Körösi I. kerületben





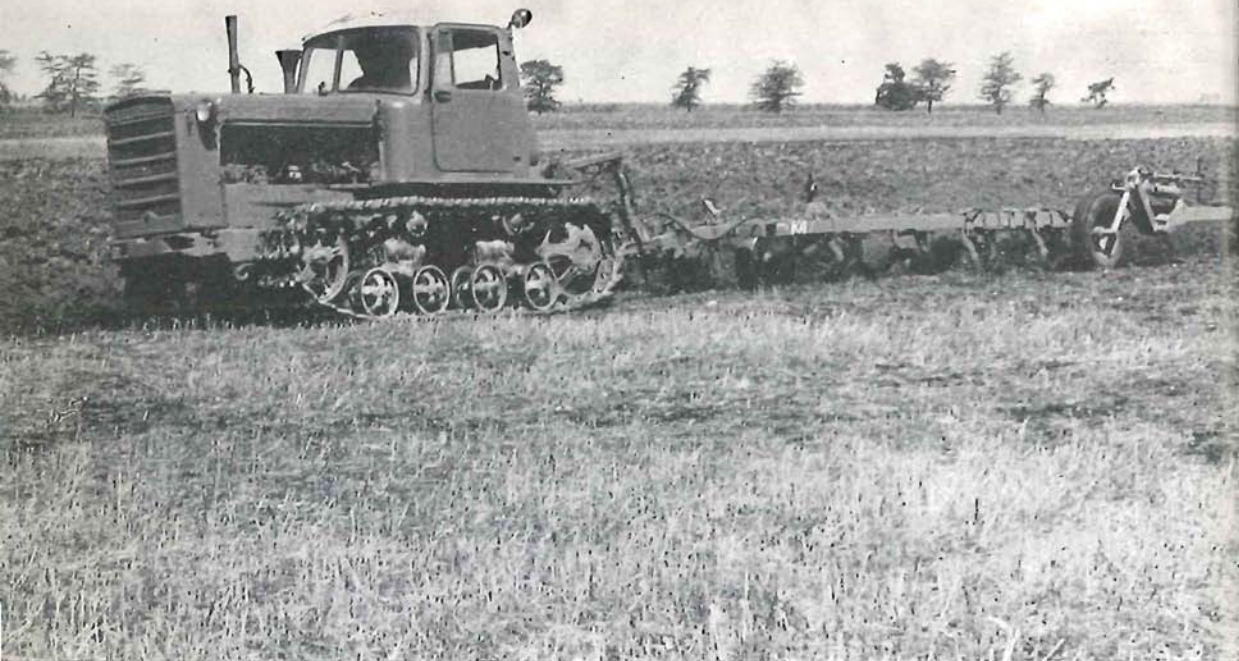
Régi idők szántó erőgépe, ma múzeumi emlék

Gazdaságunk jelenlegi gépparkja a következő képet mutatja:

Megnevezés	db	traktoregység	%
Zetor 25-ös	9	7,2	5,8
UE-28-as	22	24,2	19,6
Super-Zetor	21	31,5	25,5
MTZ-50-es	7	11,2	9,1
D-4-K	2	5,0	4,0
DT-54-es	12	26,4	21,4
Sz-100-as	4	18,-	14,6
Összesen:	77	123,5	100,0
Tehergépkocsi	10		
Autóbusz	1		
Személygépkocsi	5		

Egy traktoregységre jutó szántóterület 88 kh.
 Egy kombájnnra jutó kalászos terület 355 kh.

A közeli évek feladata a gépparkunk megfelelő tipizálása. Elgondolásunk az, hogy az UE-28-as gépek 25%-ban, az MTZ-50-es gépek 50%-ban és a DT-75-ös gépek 25%-ban legyenek képviselve gépparkunkban.



Legújabb típusú láncalpas szántó erőgép munkaközben a Kőszigeti II. kerületben

Feladatunk lesz a szervizszerű karbantartás tökéletesítése, a korszerű géptárolás bevezetése és a szerelő, traktoros, gépkezelő-képzés üzemmenbelüli megoldása.

d) Lucernaszárító üzem

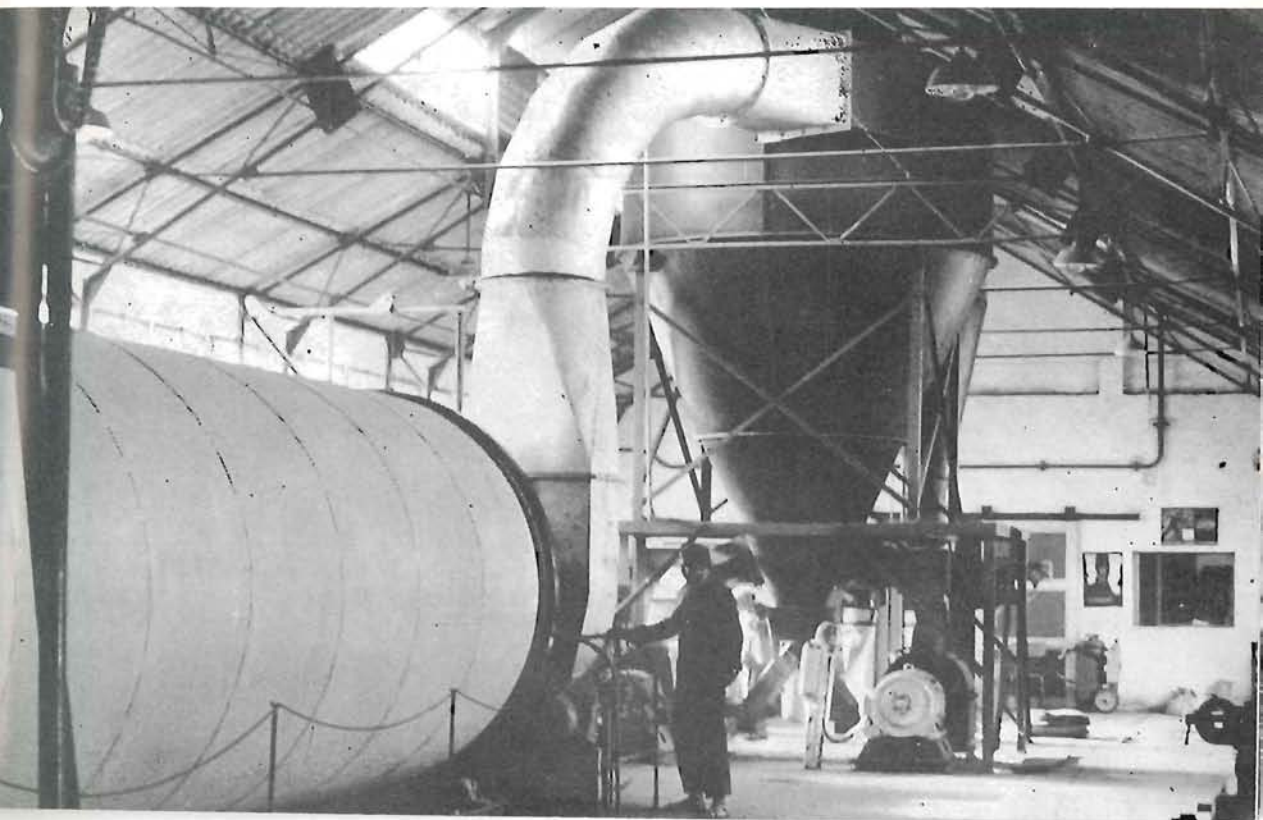
Üzemünk 1963. évben kezdte el termelését a Mosonmagyaróvári Gépgyár nullaszériás kibocsájtású LKB. berendezésével. Területünkön jól termesztethők a pillangós virágú takarmányfélések, így a lucernaszárító üzemnek létjogosultsága van gazdaságunkban. Területünk nagyrésze öntözhető, ezért a megfelelő zöldtömeg száraz időjárás esetén is biztosítható. A fehérjeigény egyre jobb kielégítése tág teret ad az üzem működésének és lehetőséget biztosít újabb üzemek létesítésére is.

A gyorsszáritó üzemünk termelésének alakulása:

	1963	1964	1965	1966	1967	1968
Zöldliszt	17924	24436	11419	16940	15725	16753 q
Felhasznált üzemóra	1567	1989	1083	1378	1339	1339
1 üzemóra alatt elő- állított liszt	11,40	12,30	10,54	12,30	11,75	12,50 q
Évi hozam érték	3943	5375	2512	3726	3459	5528 m/Ft
Bázishoz viszonyított term. alakulása	100	136	64	95	88	93 %

Az LKB. üzemet szükségképpen felhasználjuk szemestermények szárítására is és házi átalakítással egy-egy szezonban 200 vagon kukoricát és nyersrizst szárítunk le. Ebből adódik az utóbbi 4 év aránylag kisebb teljesítése.

200 vg-os teljesítményű forró levegős lucernaliszt üzemünk belső berendezése a Kőszigeti II. kerületben



a) Üzemi Pártszervezet

A gazdaság munkájához minden időben nagymértékben hozzájárult az üzem belül működő MSZMP szervezet segítő tevékenysége. Jelenleg a három kerületben egy-egy önálló pártszervezet működik, amelyeknek munkáját a gazdaság központjában működő csúciszervezet fogja össze. A pártszervezetnek igen nagy szerepe van

Modern szociális épületeink környékét KISZ fiataljaink gondozzák a Körösi I. kerületben





Évente 10 dolgozónkat juttatunk kedvezményes lakóházhoz Gyoma község belterületén e célra fenntartott utcáson

a dolgozók politikai, ideológiai nevelésében, a szakmai és politikai továbbképzések szervezésében, a dolgozóknak széleskörű mozgósításában a termelőmunkához, de tevékenyen résztvesz a mozgalmi ünnepek megszervezésében is.

Patronálja a gazdaság KISZ szervezetét és a fiatalok mozgósításában a tanuló és a dolgozó ifjúság összefogásában irányt mutat a fiatalságnak.

b) Vállalati és Üzemi Szakszervezeti Bizottság működése

A Szakszervezeti Bizottság szervezeti élete a kerületi rendszerre épül fel. Az alapszervezetek munkája a Vállalati Szakszervezeti Bizottság, mint a dolgozók érdekképviselői szerve, a vállalati vezetéssel együttműködve tevékenyen segít a gazdaság eredményének kialakításában és formálásában.

Igen nagy szerepet vállal magára a szocialista brigádmozgalom, a szocialista munkaversenyek segítségével. Nagy szerepe van a dolgozók kulturális igényeinek kielégítésében, az üdültetések megszervezésében, a havi biztonsági szemlék megtartásában.

Összefoglaló
üzemgazdasági
adatok

A gazdaság eredményei évről-évre növekednek, amit bizonyít a vállalati eredmények alakulása.

	1962	1963	1964	1965	1966	1967	1968
Vállalati eredm. m/Ft-ban	+2122	+4914	-1499	-3359	+1135	+10072	+9543
1 kh.-ra jutó eredmény Ft	+ 179	+ 387	- 119	- 283	+ 94	+ 799	+ 759
Nyereségrész. napi m. bérben kifejezve	9	13	—	—	—	25	34
Felosztható nye- reség m/Ft-ban	429	709	—	—	—	1407	1904

Igen súlyos belvizes éveket élt át gazdaságunk 1964–65–66. évben, aminek romboló hatását veszteséges vállalati eredményünk mutatja.

Egy dolgozóra jutó halmozott termelési érték:

	1962	1963	1964	1965	1966	1967	1968
Halmozott term. érték m/Ft	59434	67550	67245	55200	84969	84778	86215
Egy dolgozóra jutó halm. term. érték Ft	55515	67006	72713	70636	66587	69914	115107

Egy fő munkavállaló éves átlagkeresete:

	1962	1963	1964	1965	1966	1967	1968
Éves ker. Ft	16725	18355	18852	19519	20848	21762	23627
Bázishoz visz.	100	110	113	117	125	130	141%

Egy reduk. szántóra jutó állóeszk. bruttó értéke Ft

1962	1963	1964	1965	1966	1967	1968
6270	6471	8120	9310	9930	9040	9316

100 kh. szántóra jutó állami áruátadás:

	1962	1963	1964	1965	1966	1967	1968
Kenyérg. q	155	81	161	192	177	224	273
Hús ért. q	63,0	57,1	50,2	51,2	63,3	89,7	107,2
Tej ért. lit.	8361	11618	15715	8598	13112	14429	17279

Területi kimutatás művelési áganként:

Szántó szárazművelés	6351 kh.	6351 red.sz.
Szántó öntözéses művelés	4506 kh.	7210 red.sz.
Rét	6 kh.	3 red.sz.
Gyümölcsös	3 kh.	12 red.sz.
Legelő	1105 kh.	221 red.sz.
Nádas	11 kh.	1 red.sz.
Erdő	158 kh.	16 red.sz.
Kivett	436 kh.	— red.sz.
Összesen:	12576 kh.	13814 red.sz.

Tömbösített kukoricatábla a Gyomai III. kerületben



Az elmúlt 20 esztendő balsikerei és eredményei kialakították és egybekovácsolták a gazdaság törzsgárdáját, szakmai és politikai vezetését.

Az új gazdasági mechanizmus által biztosított nagyobb önállóság kihasználásával gazdaságunk törzsgárdája, szakmai és politikai vezetői képesek arra, hogy a jövő még eredményesebb gazdálkodását megfontoltan, előrelátóan, bátran tovább szervezzék és végezzék.

Főbb törekvésünk, hogy korszerű, új technológiai rendszerek kialakításával, a gépesítettség fokozottabb bevezetésével minden termelő folyamatot komplexen átszervezzünk és ezzel a termelést gazdaságosabbá tegyük.

Meg kell teremtenünk termelésünkben az iparszerű szervezettséget. A növénytermesztés fokozott gépesítésével a termelést függetleníteni kell az állandó bizonytalanságot jelentő alkalmi munkavállalóktól. A növénytermesztés eredményét jobb talajerő ellátással, intenzív fajták alkalmazásával fokozni kell.

Tovább kell fejleszteni a szakosított nagyüzemi telepeinket és fel kell számolni az elavult állattenyésztési telepeinket. Az állattartó telepek fokozottabb gépesítésével, a legújabb technológiák bevezetésével biztosítani kell azt, hogy dolgozóink a termelés egyes munkafolyamatait könnyebben, rövidebb idő alatt, gépesítve végezzék.

Célul tűztük ki azt is, hogy 1969–70. évben a 48 órás munkahetet éves átlagban megközelítsük a termelés minden ágában és 1971. évben pedig már a 44 órás munkahetet valósítsuk meg gazdaságunkban, anélkül, hogy dolgozóink jövedelme csökkenne.

Tovább fogjuk javítani gazdaságunkban dolgozóink élet- és munkakörülményeit. Nagyobb ütemben építjük a szolgálati lakásainkat és lehetőséget nyújtunk dolgozóink számára a kedvezményes kislakások építésére is.

Intenzívebben fogjuk biztosítani szakembereink szakmai és politikai továbbfejlődését.

A vezetés szakmai színvonalának emelésével, minél nagyobb szellemi tőke befektetésével igyekszünk a termelést még hatékonyabbá tenni.

B/11595

H 319